

# **PROJEKT ORGANIZACJI RUCHU**

**Nazwa zadania:**

„Remont istniejących placów i chodników, utwardzenie fragmentu działki oraz przebudowa fragmentu drogi przy budynku Przychodni rejonowej w Brzozowie”

**Inwestor:**

Szpital Specjalistyczny w Brzozowie Podkarpacki  
Ośrodek Onkologiczny im. Ks. B. Markiewicza

36-200 Brzozów, ul. Ks. J. Bielawskiego 18

**Opracował:** mgr inż. Adam Rząd

Brzozów grudzień 2013

## SPIS ZAWARTOŚCI OPRACOWANIA

Strona tytułowa

1 Opis techniczny.....	3
1.1 Dane ogólne.....	3
1.1.1 Przedmiot opracowania .....	3
1.1.2 Podstawa opracowania .....	3
1.1.3 Lokalizacja.....	4
1.1.4 Przedmiot i cel opracowania.....	4
1.2 Opis stanu istniejącego.....	4
1.3 Zakres robót.....	5
2 Projektowane zmiany w organizacji ruchu .....	5
2.1 Opis projektowanej organizacji ruchu i oznakowania .....	5
2.1.1 Opis zmian.....	5
2.1.2 Rodzaj wprowadzonego oznakowania, zestawienie.....	6
2.1.3 Sposób umieszczania znaków .....	6
2.1.4 Standard oznakowania .....	7
3 Część rysunkowa.....	8
Rys. nr 1 Orientacja .....	1:10000.. 8
Rys. nr 2 Projekt organizacji ruchu – Schemat oznakowania .....	1:500 ..... 8
Rys. nr 3 Projekt organizacji ruchu – Schemat oznakowania .....	1:250 ..... 8

# **1 Opis techniczny**

Do projektu organizacji ruchu dla zadania pn. „Remont istniejących placów i chodników, utwardzenie fragmentu działki oraz przebudowa fragmentu drogi przy budynku Przychodni rejonowej w Brzozowie”.

## **1.1 Dane ogólne**

### **1.1.1 Przedmiot opracowania**

Przedmiotem opracowania jest rozwiązanie projektowe organizacji ruchu dla zadania pod nazwą: „Remont istniejących placów i chodników, utwardzenie fragmentu działki oraz przebudowa fragmentu drogi przy budynku Przychodni Rejonowej w Brzozowie”, mające na celu poprawić układ komunikacyjny przy budynku

Zakres prac projektowych obejmuje drogę wewnętrzną i miejsca postojowe (dla pacjentów i personelu).

### **1.1.2 Podstawa opracowania**

Podstawę opracowania stanowi:

- wizja lokalna w terenie
- podkłady geodezyjne- mapa do celów projektowych
- ustalenia z Inwestorem

Przy projektowaniu kierowano się obowiązującymi normami, przepisami technicznymi i wytycznymi projektowania:

- Rozporządzenie Ministrów Transportu i Gospodarki Morskiej z dnia 2 marca 1999 roku w sprawie warunków technicznych, jakim powinny odpowiadać drogi publiczne i ich usytuowanie (Dz.U. Nr 43/99, poz. 430)
- Ustawa z dnia 20 czerwca 1997 roku – Prawo o ruchu drogowym (tekst jednolity Dz.U. Nr 58/03)
- Rozporządzenie Ministra Infrastruktury z dnia 23 czerwca 2003 roku w sprawie szczegółowych warunków zarządzania ruchem na drogach oraz wykonywania nadzoru nad tym zarządzeniem (Dz.U. Nr 177, poz. 1729)
- Rozporządzenie Ministrów Transportu i Administracji z dnia 31 lipca 2002 roku w sprawie znaków i sygnałów drogowych (Dz.U. Nr 170/02, poz. 1393)
- Rozporządzenie Ministra Infrastruktury z dnia 3 lipca 2003 roku w sprawie szczegółowych warunków technicznych dla znaków i sygnałów drogowych oraz urządzeń bezpieczeństwa ruchu drogowego i warunków ich umieszczania na drogach (Dz.U. Nr 220/03, poz. 1281)
- Szczegółowe warunki techniczne dla znaków i sygnałów drogowych oraz urządzeń bezpieczeństwa ruchu drogowego i warunki ich umieszczania na drogach – Załącznik Nr 1 – 4 do Rozporządzenia Ministra Infrastruktury z dnia 3 lipca 2003 roku w sprawie szczegółowych

warunków technicznych dla znaków i sygnałów drogowych oraz urządzeń bezpieczeństwa ruchu drogowego i warunków ich umieszczania na drogach (Załącznik do Dz.U. Nr 220/03, poz. 1281).

### **1.1.3 Lokalizacja**

Objęta przebudową droga wewnętrzna i miejsca postojowe obejmują tereny działek nr ewid. 2459/9, 2459/10 w obrębie miasta powiatowego- Brzozowa.

Miejsce oznakowania i zabezpieczenia robót objęte niniejszym opracowaniem pokazano na planie sytuacyjnym (rys. nr 2).

### **1.1.4 Przedmiot i cel opracowania**

Przedmiotem opracowania jest projekt docelowej organizacji ruchu dla zadania pod nazwą „Remont istniejących placów i chodników, utwardzenie fragmentu działki oraz przebudowa fragmentu drogi przy budynku Przychodni rejonowej w Brzozowie”.

Celem opracowania jest uporządkowanie ruchu i poprawa warunków parkowania poprzez wprowadzenie nowego oznakowania pionowego i poziomego oraz wprowadzenie urządzeń bezpieczeństwa ruchu.

Rozwiązania docelowej organizacji ruchu na analizowanym odcinku drogi dojazdowej i placu postojowym zaprojektowano zgodnie z obowiązującymi przepisami z uwzględnieniem bezpieczeństwa ruchu wszystkich uczestników.

W opracowaniu uwzględniono istniejące warunki ruchu i eksploatacji, uwzględniono możliwości i skutki oraz oczekiwania społeczne wprowadzonych elementów oznakowania pionowego, poziomego i urządzeń bezpieczeństwa ruchu.

Włączenie do drogi publicznej oraz organizację ruchu na placu postojowym i drogach dojazdowych dostosowano do nowych warunków ruchu.

## **1.2 Opis stanu istniejącego**

Na analizowanym placu postojowym, drodze dojazdowej i włączeniu do drogi publicznej w chwili obecnej brak jest uporządkowanego systemu organizacji ruchu. Duża rotacja pojazdów powoduje częste zatory i utrudnienia. Istniejące elementy oznakowania (znaki B-36 i B-1) nie spełniają swojej roli i nie zapewniają dostatecznego poziomu bezpieczeństwa ruchu- często dochodzi do zatorów.

Przylegający do drogi teren jest zabudowany budynkami niskimi.

Teren w zakresie projektowanej inwestycji nie jest wpisany do rejestru zabytków i nie podlega ochronie na podstawie ustaleń miejscowego planu zagospodarowania przestrzennego.

Teren opracowania nie leży w strefie objętej oddziaływaniem szkód górniczych.

Teren nie leży w strefie objętej ochroną Państwowej Służby Ochrony Zabytków, oraz nie leży w strefie „Natura 2000”.

Dokumentacja obejmuje drogę dojazdową- wewnętrzną, włączenie do niej z drogi publicznej i miejsca postojowe wokół Przychodni.

Droga ta w stanie istniejącym posiada następujące parametry:

- przekrój drogi: jedno-jezdniowy,
- odwodnienie powierzchniowe- istniejące kratki deszczowe,



- dostępność do drogi – pełna (skrzyżowania jednopoziomowe, zjazdy publiczne).

### **1.3 Zakres robót**

W ramach inwestycji, przewiduje się przebudowę włączenia z drogi publicznej, wykonanie wysepki z kostki betonowej w krawężnikach, malowanie oznakowania poziomego, ustawienie nowych znaków pionowych zgodnie z niniejszym projektem organizacji ruchu.

## **2 Projektowane zmiany w organizacji ruchu**

### **2.1 Opis projektowanej organizacji ruchu i oznakowania**

#### **2.1.1 Opis zmian**

Po przeprowadzeniu analizy warunków ruchu i parametrów technicznych drogi dojazdowej i placu postojowego zdecydowano się na wprowadzenie następującej organizacji ruchu:

- a) wprowadzenie ruchu jednokierunkowego wokół budynku Przychodni,
- b) wyznaczenie stanowisk postojowych dla samochodów postojowych:
  - usytuowanie stanowisk pod kątem 45° do kierunku jazdy (szerokość 2,20-2,30 m, długość 4,90-5,00 m),
  - usytuowanie stanowisk pod kątem 60° do kierunku jazdy (szerokość 2,30-2,70 m, długość 5,00 m)
  - usytuowanie stanowisk równoległe do kierunku jazdy (szerokość 2,50 m, długość 6,00 m)
  - stanowiska dla osób niepełnosprawnych o szerokości 3,10-3,60 m.
- c) wyznaczenie dróg manewrowych
- d) wprowadzenie powierzchni wyłączonych z ruchu w obrębie włączeń, rozjazdów i dojazdów (powierzchnie zabrukowane ograniczone krawężnikiem, malowanie poziome)
- e) wprowadzenie dodatkowego oznakowania pionowego (znaki D-46, D-47, B-20, C-2 i C-9)

Wszystkie zaprojektowane elementy oznakowania i urządzenia bezpieczeństwa ruchu przedstawiono na planie sytuacyjnym wraz z opisem i lokalizacją.

#### **2.1.2 Rodzaj wprowadzonego oznakowania, zestawienie**

A/ znaki nakazu:

C-2 nakaz jazdy w prawo za znakiem - 2 szt.

C-9 nakaz jazdy z prawej strony znaku - 1 szt.

B/ znaki zakazu:

B-20 stop - 1 szt.

C/ znaki informacyjne:

D-46 droga wewnętrzna	- 1 szt.
D-47 koniec drogi wewnętrznej	- 1 szt.
D-18 parking	- 3szt
T-23 tabliczka informująca o miejscu przeznaczonym dla pojazdu samochodowego uprawnionej osoby niepełnosprawnej o obniżonej sprawności ruchowej	-3 szt

D/ znaki poziome:

P-8b strzałka kierunkowa w lewo- krótka	- 2 szt.
P-8d strzałka kierunkowa w prawo- krótka	- 1 szt.
P-8a strzałka kierunkowa na wprost- krótka	- 1 szt.
P-8e strzałka kierunkowa na wprost lub w lewo- krótka	- 1 szt.
P-8f strzałka kierunkowa na wprost lub w prawo- krótka	- 1 szt.
P-12 linia bezwzględnego zatrzymania- stop	- 1 szt.
P-13 linia warunkowego zatrzymania złożona z trójkątów	- 1 szt.
P-18 stanowisko postojowe- według rysunku lub w porozumieniu z Inwestorem	
P-20 koperta- według rysunku lub w porozumieniu z Inwestorem	
P-21 powierzchnia wyłączona	
P-7a linia krawędziowa przerywana	

Sposób umieszczenia oznakowania przedstawiono na schemacie oznakowania robót – Rys. 2 i 3.

### 2.1.3 Sposób umieszczania znaków

Lokalizacja poszczególnych elementów oznakowania i bezpieczeństwa ruchu została zawarta na planie sytuacyjnym.

Odległość umieszczania znaków pionowych wynosi:

- pozioma od krawędzi jezdni: 0,5 – 1,0 m,
- pionowa, spodu znaku od powierzchni jezdni: 2,0 m.

Jeżeli na jednym słupku jest więcej niż jedna tarcza znaku, to wysokość umieszczenia najniższej tarczy nie powinna być mniejsza niż 1,50 m. Wszystkie elementy oznakowania pionowego powinny być ustawione z zachowaniem widoczności znaków sąsiednich.

## 2.1.4 Standard oznakowania

Użyte elementy oznakowania powinny posiadać:

- podkład z blachy ocynkowanej 1,5 mm,
- lico znaku foliowane, odblaskowe- folia 3M 3 generacji,
- słupki stalowe ocynkowane 50 mm,
- grupa wielkości znaków – małe.

Sposób umocowanie znaków i zapór powinien uniemożliwiać ich przewrócenie i obrócenie wokół osi poziomej i pionowej. Jednostka prowadząca roboty w pasie drogowym zobowiązana jest do utrzymywania w należyłym stanie estetycznym wszystkich środków technicznych użytych do oznakowania miejsca robót.

Oznakowanie poziome zaleca się wykonać w technologii oznakowania cienkowarstwowego przy pomocy farb do nawierzchni drogowych bitumicznych.

**Opracował:**  
mgr inż. Adam Rząd

### **3 Część rysunkowa**

Rys. nr 1 Orientacja	1:25000
Rys. nr 2 Projekt organizacji ruchu – Sytuacja	1:500
Rys. nr 3 Projekt organizacji ruchu	1:250

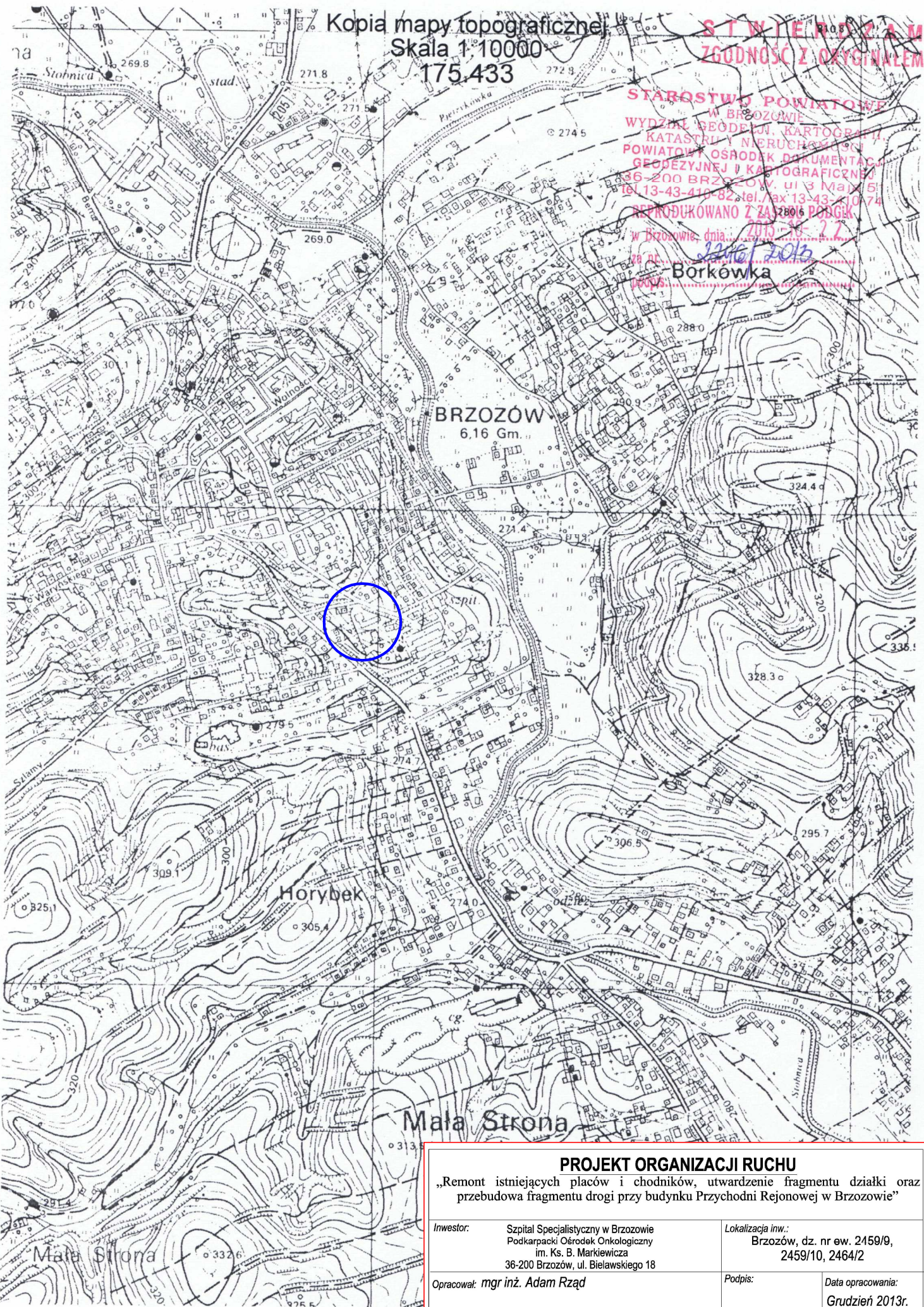


Kopia mapy topograficznej  
Skala 1:10000  
175.433

STWIEK 2 A M  
ZGODNOŚĆ Z ORYGINAŁEM

STAROSTWO POWIATOWE  
W BRZOSZOWIE  
WYDZIAŁ GEODEZJI, KARTOGRAFII  
KATASTRU I NIEMUCHOŚCI  
POWIATOWY OŚRODEK DOKUMENTACJI  
GEODEZYJNEJ I KARTOGRAFICZNEJ  
36-200 BRZOSZÓW, ul. 3 Maja 15  
tel. 13-43-410-82, tel./fax 13-43-410-74

REPRODUKOWANO Z ZAŁ. 2806 PODGK  
w Brzozowie, dnia 2013-12-27  
2806  
27  
Borkówka



**PROJEKT ORGANIZACJI RUCHU**

„Remont istniejących placów i chodników, utwardzenie fragmentu działki oraz przebudowa fragmentu drogi przy budynku Przychodni Rejonowej w Brzozowie”

Inwestor:	Szpital Specjalistyczny w Brzozowie Podkarpacki Ośrodek Onkologiczny im. Ks. B. Markiewicza 36-200 Brzozów, ul. Bielawskiego 18	Lokalizacja inv.:	Brzozów, dz. nr ew. 2459/9, 2459/10, 2464/2		
Opracował:	mgr inż. Adam Rząd	Podpis:	Data opracowania: Grudzień 2013r.		
Nazwa rys.:	Orientacja	Nr rys.:	1	Skala:	1:10000



**MAPA DO CELÓW PROJEKTOWYCH**  
**SKALA 1:500**

Sekcje mapy: 7.117.30.17.1.3; 7.117.30.17.1.1  
Mapa aktualna na dzień: 14-10-2013r  
Mapa została wykonana z ustaleniem/bez ustalenia obciążeń służebnościami gruntowymi wykonawca:

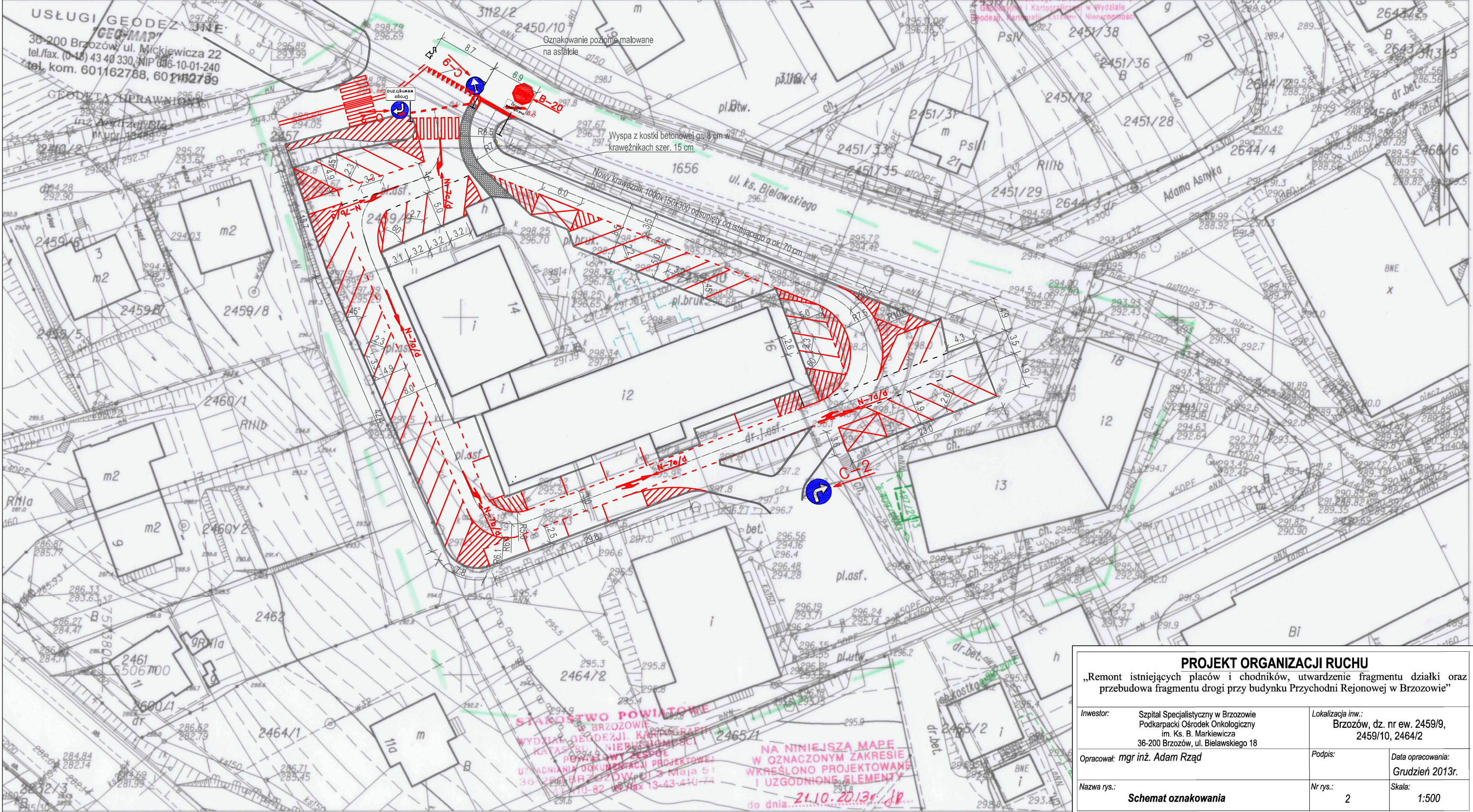
STAROSTWO POWIATOWE W BRZOSZOWIE  
WYDZIAŁ GEODEZJI, KARTOGRAFII, KATASTRU I NIEMUCHOMOŚCI  
POWIATOWY OŚRODEK DOKUMENTACJI GEODEZYJNEJ I KARTOGRAFICZNEJ

W obszarze oznaczonym linią.....**Jednostka**  
w terenie aktualność treści mapy zasadniczej Dokumenty  
potwierdzające aktualność mapy przyjęło do zasobu  
w dniu.....**2013-10-22** **0044-283/2013**  
i zaewidencjonowano pod nr.....  
Niniejsza mapa może służyć do celów projektowych.  
Projektowane obiekty budowlane wymagające pozwolenia na  
budowę podlegają wyłączeniu i inwentaryzacji dewikawczej  
przez jednostki uprawnione do wykonywania prac geodezyjnych.  
Brzozów.....**2013-10-22**  
(data) (imię i nazwisko, podpis, stanowisko)  
**Z up. Starosty**

Województwo: podkarpackie  
Powiat: Brzozów  
ewidencyjna: Brzozów - M 180201\_4  
Obręb: Brzozów 0001

**inż. Lucyna Filak**

Kierownik Powiatowego Ośrodka Dokumentacji  
Geodezyjnej i Kartograficznej w Wydziale  
Geodezji, Kartografii, Katastru i Niemuchomości

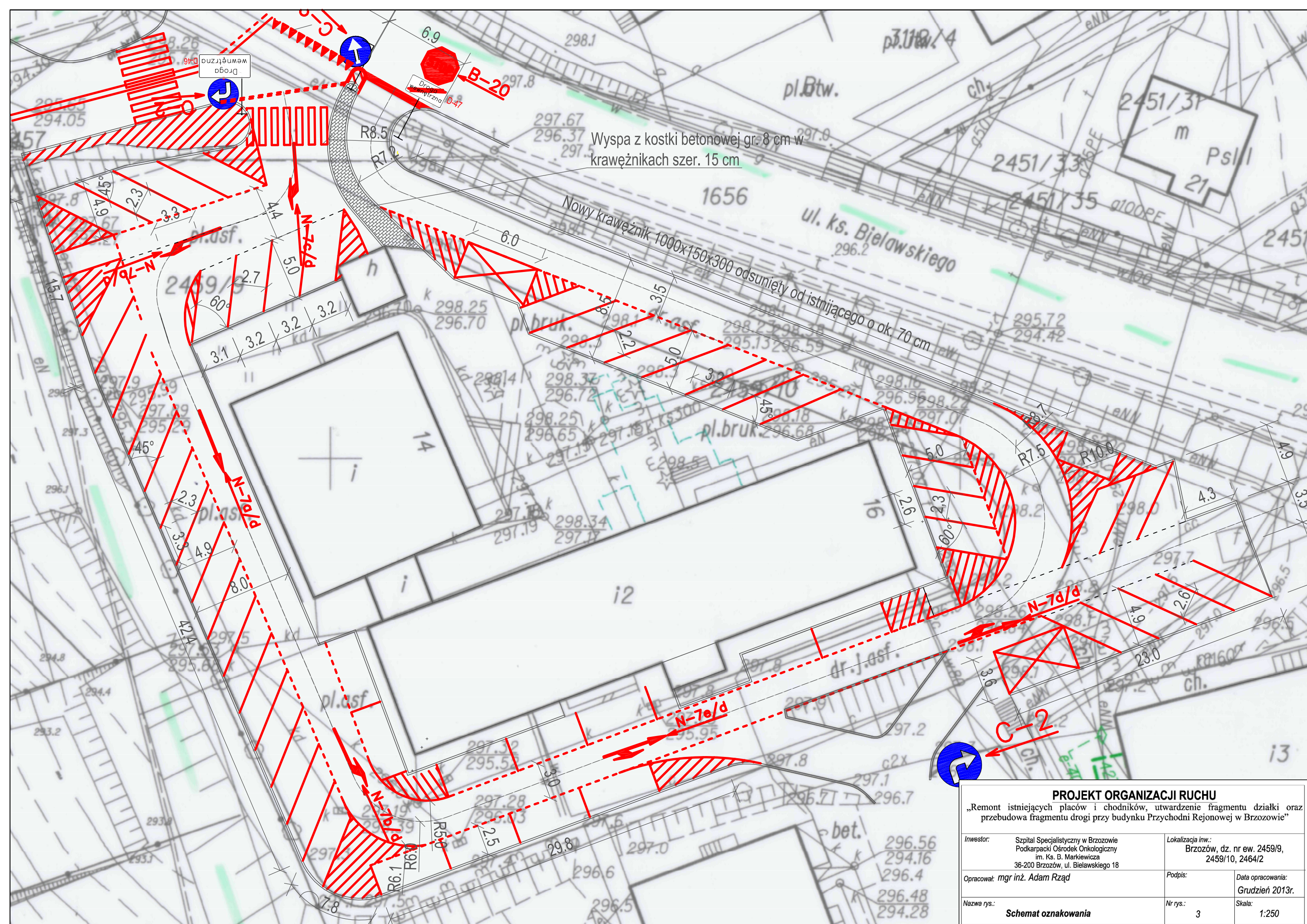


<b>PROJEKT ORGANIZACJI RUCHU</b>		
„Remont istniejących placów i chodników, utwardzenie fragmentu działki oraz przebudowa fragmentu drogi przy budynku Przychodni Rejonowej w Brzozowie”		
Investor:	Szpital Specjalistyczny w Brzozowie Podkarpacki Ośrodek Onkologiczny im. Ks. B. Markiewicza 36-200 Brzozów, ul. Bielańskiego 18	Lokalizacja inw.: Brzozów, dz. nr ew. 2459/9, 2459/10, 2464/2
Opracował:	mgr inż. Adam Rząd	Podpis: _____ Data opracowania: Grudzień 2013r.
Nazwa rys.:	<b>Schemat oznakowania</b>	Nr rys.: 2 Skala: 1:500

STAROSTWO POWIATOWE  
W BRZOSZOWIE  
WYDZIAŁ GEODEZJI, KARTOGRAFII,  
KATASTRU I NIEMUCHOMOŚCI  
POWIATOWY OŚRODEK DOKUMENTACJI  
GEODEZYJNEJ I KARTOGRAFICZNEJ

NA NINIEJSZĄ MAPĘ  
W OZNACZONYM ZAKRESIE  
WKREŚLONO PROJEKTOWANE  
I UZGODNIONE ELEMENTY  
do dnia.....**21.10.2013r.** **J.P.**





Wyspa z kostki betonowej gr. 8 cm w krawężnikach szer. 15 cm

Nowy krawężnik 1000x150x300 odsunięty od istniejącego o ok. 70 cm

<b>PROJEKT ORGANIZACJI RUCHU</b> „Remont istniejących placów i chodników, utwardzenie fragmentu działki oraz przebudowa fragmentu drogi przy budynku Przychodni Rejonowej w Brzozowie”			
Inwestor: Szpital Specjalistyczny w Brzozowie Podkarpacki Ośrodek Onkologiczny im. Ks. B. Markiewicza 36-200 Brzozów, ul. Bielawskiego 18	Lokalizacja inw.: Brzozów, dz. nr ew. 2459/9, 2459/10, 2464/2	Podpis: _____	Data opracowania: <b>Grudzień 2013r.</b>
Opracował: mgr inż. Adam Rząd	Nr rys.: <b>3</b>	Skala: <b>1:250</b>	
Nazwa rys.: <b>Schemat oznakowania</b>			